

Månadsbokslut

Blekingesjukhuset
September 2014



Landstingsdirektörens stab

Blekingesjukhusets förväntade resultat för 2014 beräknas avvika från budget med - 18,9 mnkr och årets nettoresultat är oförändrat jämfört med lämnad prognos i augusti.

	<i>Prognosavvikelse augusti</i>	<i>Prognosavvikelse september</i>	<i>Förändring</i>
Intäkter	62 674	81 423	18 749
Personal	-39 677	-45 241	-5 564
- Anställda	-17 015	-22 015	-5 000
- Inhyrda	-18 215	-18 670	-455
- Övrigt	-4 447	-4 557	-110
Drift	-52 662	-55 048	-2 386
- Köpt vård	-804	-804	0
- Läkemedel öppenvård	2 900	2 485	-415
- Läkemedel slutenvård	-16 202	-16 982	-780
- Sjk.art & Med. Mtrl	-15 790	-15 765	25
- Lab/rtg undersökningar	-12 089	-12 914	-825
- Hjälpmedel	-2 140	-2 430	-290
- Övrigt	-8 537	-8 637	-100
Kapitaltjänst	10 738	0	-10 739
NETTORESULTAT	-18 927	-18 867	60

Prognostiserat nettoresultat har alltså inte förändrats men det finns förändringar på kontonivå som redovisas nedan. Intäkterna beräknas bli 18,7 mnkr bättre av följande anledningar:

- Endast 4 landsting har klarat kömiljardsmålen augusti och Blekinge är ett av dem, vilket inneburit att intäktsprognosen höjts.
- Region Skåne har remitterat fler Thoraxpatienter till Blekinge för att klara sin vårdgaranti.
- Medicinsk service har höjt intäkterna med anledning av ökat remissinflöde.
- Erhållen bonus från Landstingsservice är omförd från kapital till intäkter.

Personalkostnaderna har reviderats med – 5,6 mnkr med anledning av följande:

- Medicinkliniken har förändrat prognosen för inhyrda med hänsyn till vakansläget bland läkarna. Dessutom har prognosen för anställda höjts eftersom vakanserna inneburit att det blivit svårare att lägga ut kompensationsledighet för läkarna samt att vårdavdelningarna har fortsatt svårigheter att hålla tilldelade timmar.
- Prognosen för anställda AT-läkare har ökat med anledning av förtidsrekryteringar som tryggar framtida läkarförsörjningen i Landstinget Blekinge.

Kostnaderna för övrig drift har förändrats till följd av:

- Öppenvårdsläkemedlen har ökat på Medicinkliniken.
- Läkemedel i slutenvården har ökat på Medicinkliniken med anledning av att fler patienter behandlas med immunsuppressiva medel.
- Kirurgenskliniken cancerdiagnoser ökar och de kräver alltmer avancerad provtagning. Kliniken har minskat antalet analyser under året men beställer dyrare prover.
- Hjälpmedel ökar avseende hjärtvästar och hyra av specialsäng.
- Övrig drift är relativt oförändrad och har justerats marginellt för inköp av möbler i samband med ombyggnation och arbetsmiljöförbättringar.

Verksamhet

Under årets första nio månader har antalet läkarbesök ökat med 3,7 procent jämfört med motsvarande period under föregående år. Antalet besök till andra yrkesgrupper har ökat med 1,6 procent jämfört med föregående år. Antalet vårdtillfällen har ökat med 0,8 procent samtidigt som antalet vård dagar minskar med 1,1 procent, vilket innebär att den genomsnittliga vårdtiden har blivit något kortare jämfört med motsvarande period under 2013 dock fortsatt cirka sex dagar per vårdtillfälle.

Beläggningsgraden har under perioden januari till september uppgått till cirka 91 procent vilket är i nivå med samma period under föregående år och alltså på en hög nivå.

	År 2012	År 2013	År 2014	Diff - Antal	Diff - Procent
Läkarbesök	115107	115662	119934	4272	3,7%
Övriga besök	127948	128617	130694	2077	1,6%
Vårdtillfällen	17368	17975	18111	136	0,8%
Vård dagar	102207	107436	106238	-1198	-1,1%

Tabell 1. Vårdproduktion januari-september 2012-2014.

Tillgänglighet - Kömiljarden

Under perioden januari till september har arbetet med att upprätthålla en hög tillgänglighet på Blekingesjukhuset fortsatt. Under såväl augusti som september har kraven för kömiljarden, för 70-procentsgränsen, klarats för behandling men inte för besök, vilket innebär en förbättring jämfört med föregående år (se tabell nedan).

		Mätningstillfälle											
		jan-13	feb-13	mar-13	apr-13	maj-13	jun-13	jul-13	aug-13	sep-13	okt-13	nov-13	dec-13
		<i>Faktiska väntetider</i>											
Vårdutbud		Kömiljard	Kömiljard	Kömiljard	Kömiljard	Kömiljard	Kömiljard	Kömiljard	Kömiljard	Kömiljard	Kömiljard	Kömiljard	Kömiljard
Besök	Blekinge	73,99%	72,78%	85,25%	81,41%	81,20%	84,50%	85,80%	70,40%	65,90%	75,30%	80,00%	83,70%
Operation/åtgärd	Blekinge	74,10%	74,38%	82,18%	79,60%	77,20%	80,30%	92,40%	62,30%	65,20%	85,40%	87,10%	86,50%
								*) klarade ej grundkravet	*) klarade ej grundkravet	Klarade grundkraven			
										Besök 73,9% Behandl 87,9%			

		Mätningstillfälle								
		jan-14	feb-14	mar-14	apr-14	maj-14	jun-14	jul-14	aug-14	sep-14
Vårdutbud		Kömiljard	Kömiljard	Kömiljard	Kömiljard	Kömiljard	Kömiljard	Kömiljard	Kömiljard	Kömiljard
Besök	Blekinge	71,10%	69,50%	82,70%	81,70%	77,10%	76,90%	82,20%	62,90%	61,40%
Operation/åtgärd	Blekinge	80,00%	73,60%	85,60%	86,20%	81,90%	87,20%	90,40%	74,00%	76,60%
								*) klarade ej grundkravet för besök		Klarade grundkrav för besök

Ekonomi

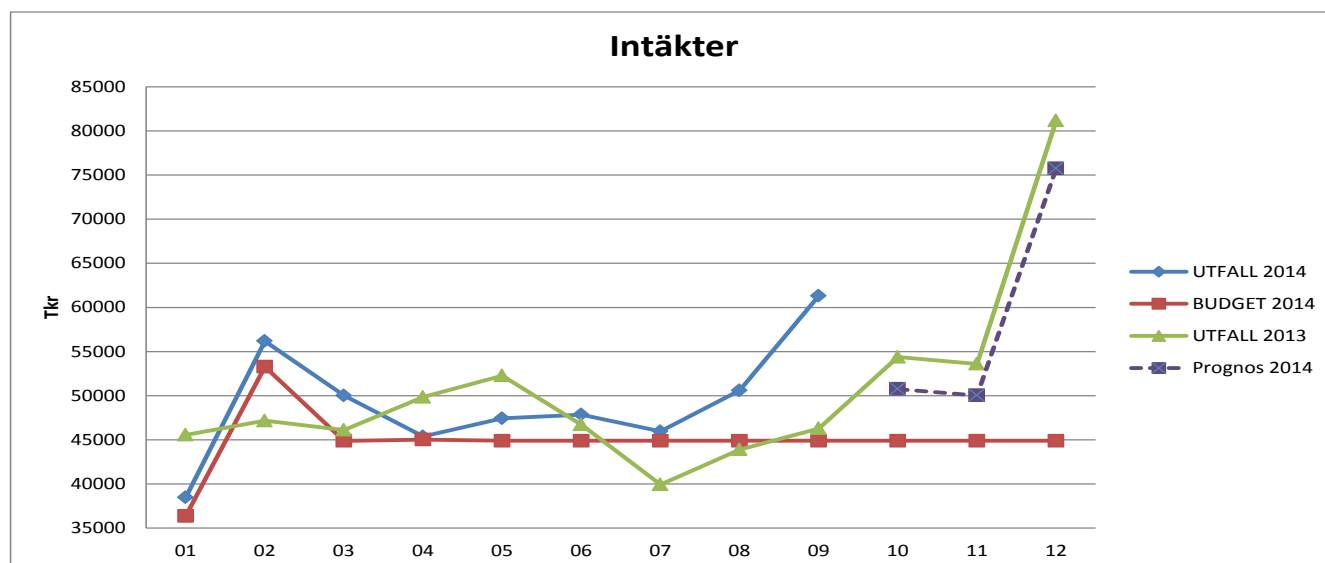
Kontogrupp	UTFALL 2014-09 ack.	BUDGET 2014-09 ack.	UTFALL jmf BUDGET	UTFALL 2013-09 ack.	BUDGET helår 2014	UTFALL jmf UTFALL FG	Prognosavvikelse helår jmf budget
1. Intäkter	-443 230	-404 053	39 177	-417 833	-538 738	25 397	81 423
2. Anställd personal	1 076 306	1 072 552	-3 755	1 019 295	1 432 721	-57 012	-22 015
3. Inhyrd personal	15 902	2 449	-13 453	12 059	3 266	-3 843	-18 670
4. Övrig personal	13 608	6 106	-7 502	16 515	8 142	2 907	-4 557
5. Köpt vård	289 356	292 254	2 897	288 598	389 672	-759	-804
6. Läkemedel öppenvård	105 094	105 825	731	97 967	141 100	-7 127	2 485
7. Läkemedel slutenvård	91 061	79 155	-11 907	73 130	105 540	-17 932	-16 982
8. Sjukv.art. och med. mtrl	109 861	101 920	-7 941	97 216	135 894	-12 645	-15 765
9. Lab/rgt undersökningar	154 475	145 347	-9 128	144 661	193 796	-9 814	-12 914
10. Hjälpmedel	18 710	16 603	-2 108	16 828	22 137	-1 882	-2 430
11. Ankomstregistrerat	7 933	0	-7 933	6 586	0	-1 347	0
12. Övrig drift	332 938	324 659	-8 279	332 990	432 879	51	-8 637
13. Kapitalkostnad	36 182	31 141	-5 041	31 036	41 521	-5 146	0
Total	1 808 197	1 773 957	-34 240	1 719 048	2 367 928	-89 149	-18 867

Sjukhuset redovisar ett resultat på -34,2 mnkr efter september. I resultatet inkluderas fördyrning av sommarbemanningen då det saknats sjuksköterskor. Av erfarenhet kommer de stora intäkterna vid årets slut. Dessutom har första delen av året inneburit ett högt kostnadsläge med hänsyn till införande av assisterad robotkirurgi, konverteringar, nya operationsmetoder och nya behandlingsmetoder.

Prognosen är marginellt förändrad på nettot jämfört per augusti med 60 tkr till det bättre. Intäkterna är höjda med anledning av att Landstinget Blekinge är ett av fyra landsting som uppnått målen för kömiljarden för behandling i augusti, ökade intäkter för såld vård Thoraxkliniken samt bonus från Landstingsservice. På grund av bemanningsproblem och höga kostnader för läkemedel beräknar Medicinkliniken öka sina kostnader. Behov av hjärtvästar på Thoraxklinken och hyra av specialsäng på Rehabkliniken ger ökade kostnader för hjälpmedel. Övrig drift beräknas öka på grund av inköp av möbler i samband med ombyggnation och i arbetsmiljöförbättrande åtgärder.

Utfall i förhållande till prognos

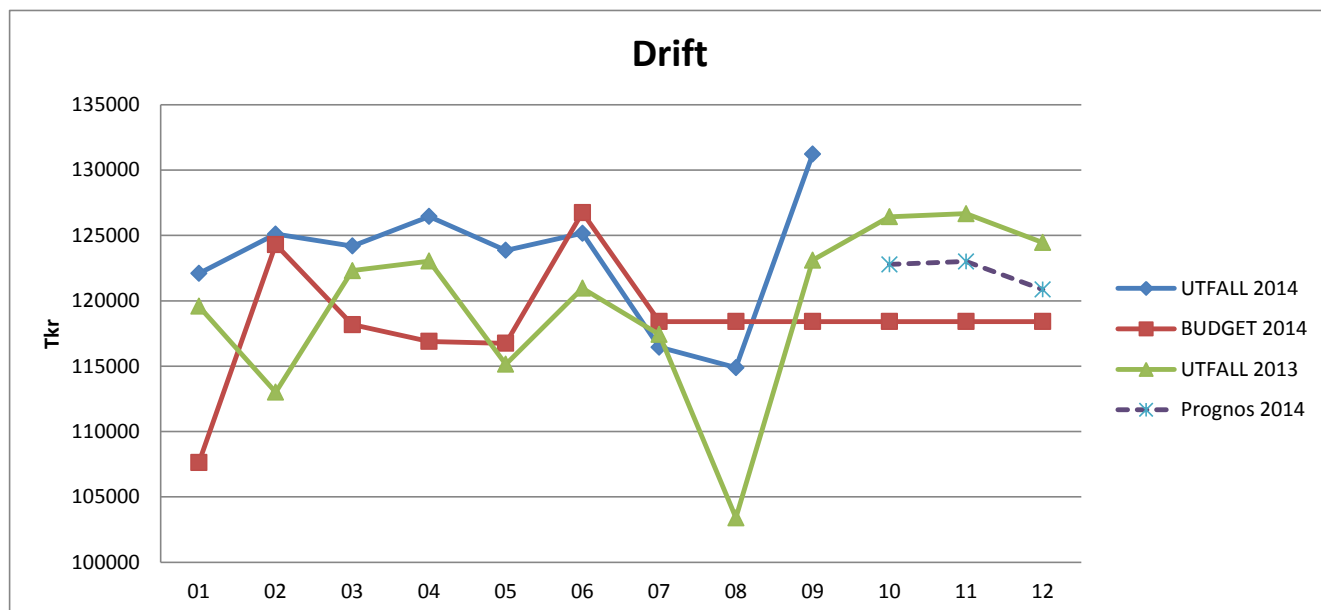
Nedan diagram redovisar utfallet 2013, rakt periodiserad budget för 2014, faktiskt utfall för 2014 samt prognos för 2014. För att kunna bryta ner prognosen på enskilda månader har faktiska utfallet räknats från årets totala prognos och fördelas på kvarvarande månader i förhållande till konsumtion tidigare år. För personal och drift har diagrammen dessutom kompletterats med en prognostiserad linje som inkluderar besparingarna.



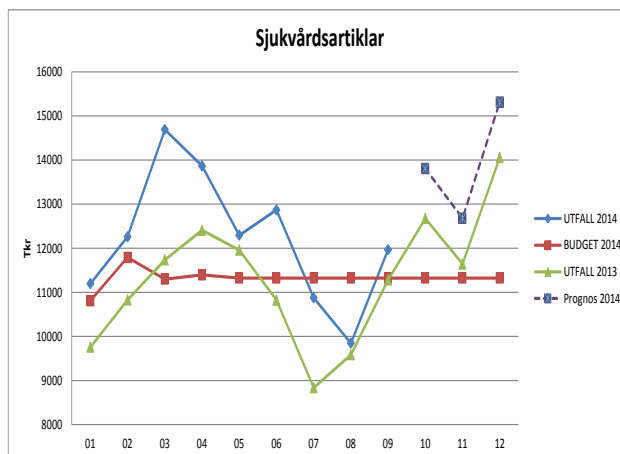
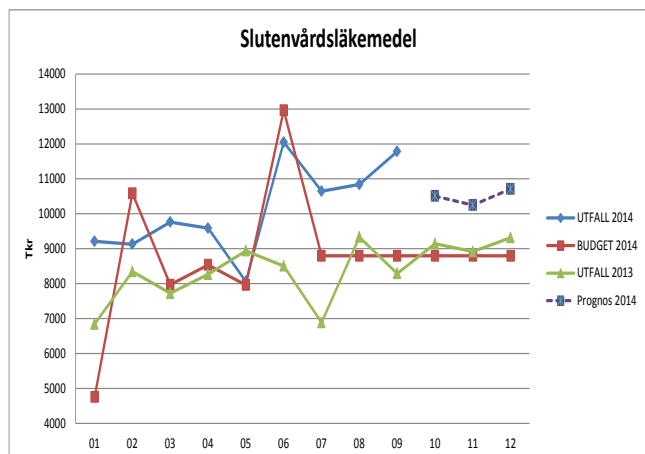
Utfallet för intäkterna ligger generellt högre de enskilda månaderna jämfört med 2013, främst med anledning av externt såld vård på Thorax, Barnkliniken och Kvinnokliniken. Medicinskservice redovisar också interna intäktsöverskott. I beräknad prognos för Blekingesjukhuset har antagits att sjukhuset erhåller 33,0 mnkr i kömiljardsintäkter. Anledning till att intäktsprognosen är något lägre än 2013 beror på att den internt köpta högspecialiserade vården från Thorax har gått från löpande debitering till abonnemang under 2014.



Personalkostnadsutvecklingen ligger på 5,5 % jämfört med samma period föregående år och prognosen beräknas till 4,7 % vilket innebär att höstens personalkostnader bedöms bli lägre. Första halvåret 2014 har präglats av ett högre kostnadsläge på grund av införande av assisterande robotkirurgi, förtidsrekrytering, extra vak, konverteringar och dyrare sommarmånader.

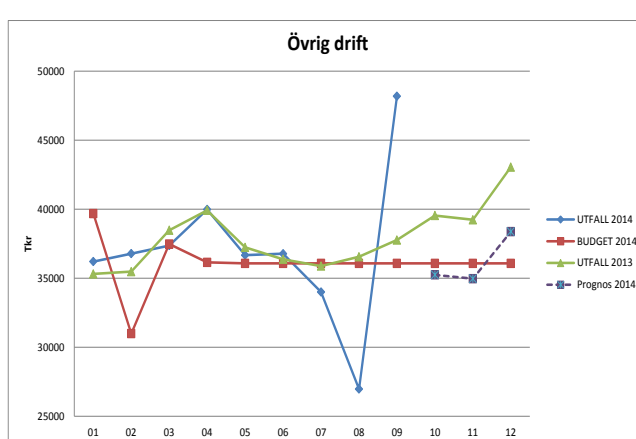
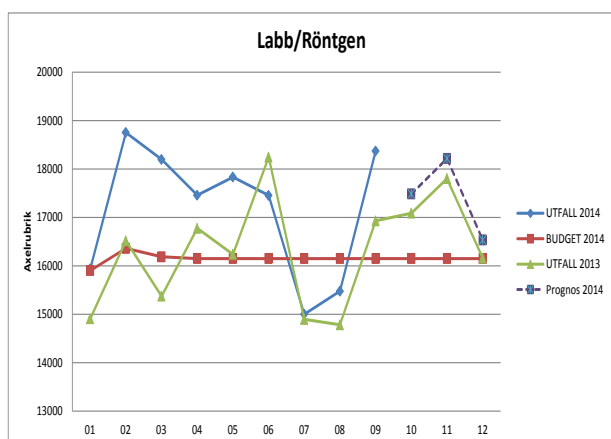


I ovanstående diagram redovisas den totala kostnadsutvecklingen och prognos för driften på Blekingesjukhuset. Nedanstående diagram redovisar kostnadsutvecklingen och prognos för enskilda kontogrupper.



Kostnaden för slutenvårdsläkemedel fortsätter att öka för såväl ordinarie som nya dyrare läkemedel. De ordinarie preparaten ökar avseende immunologiska sjukdomar. De nya dyrare preparaten blir fler framförallt inom cancerbehandling men även inom ögonsjukvården. Dessutom behandlas ett fåtal patienter för en ovanlig ämnesomsättningsjukdom.

Sjukvårdsartiklar och medicinskt material följer föregående års kostnadsutveckling. Prognosen beräknas blir högre än föregående år med anledning av nya behandlingsmetoder, körsättningsåtgärder, katetrar samt hemtagning av behandlingar som tidigare utförts utanför länet.



Kostnaderna för lab- och röntgenundersökningar ökar eftersom mer avancerad diagnostik efterfrågas och volymerna ökar, se tabell nedan.

År	2013		2014		Förändring	
	Kostnad (tkr)	Antal	Kostnad (tkr)	Antal	kostnad %	antal %
Klinisk fysiologi	24 726	20 211	24 776	19 837	0%	-2%
Klinisk kemi	36 813	1 594 093	39 516	1 887 591	7%	18%
Patologi-cytologi	12 701	16 089	13 475	15 889	6%	-1%
Röntgen	81 418	69 566	86 386	68 396	6%	-2%
Total	155 658	1 699 959	164 153	1 991 713	5%	17%

Övriga driftkostnader inom Blekingesjukhuset påverkades i augusti månad av erhållen bonus från Landstingsservice vilket åskådliggörs i diagrammet ovan. Under september månad har bonusen flyttats från driftskonto till intäktskonto varför kostnaderna ökar markant under september. Den faktiska kostnadsökningen i september uppgår till ca 2,0 mnkr jämfört med samma period 2013.

Budget i balans

Blekingesjukhusets månadsbokslut för september visar på en oförändrad nettokostnadsprognos. Då en kostnadsreduktion på 19,0 mnkr ej bedöms genomförbar föreslås Hälso- och sjukvårdsnämnden föreslå Landstingsstyrelsen föreslå Landstingsfullmäktige tilläggsbudgetering på motsvarande belopp.

Blekingesjukhuset

Bengt Wittesjö
Förvaltningschef

Förvaltning:	11 Blekingesjukhuset	Period:	September 2014	Belopp:	TKR	Ifylld av:	Datum:	2014-10-06
--------------	----------------------	---------	----------------	---------	-----	------------	--------	------------

Kontoslag	UTFALL - ACKUMULERAT			BUDGET - ACKUMULERAT			FÖREG. ÅR - ACKUMULERAT			UTFALL JMF BUDGET			UTFALL JMF FÖREG. ÅR		
	Externt	Internt	Totalt	Externt	Internt	Totalt	Externt	Internt	Totalt	Externt	Internt	Totalt	Externt	Internt	Totalt
Intäkter	-174 364	-268 866	-443 230	-142 396	-261 657	-404 053	-151 544	-266 288	-417 833	31 968	7 208	39 177	22 820	2 578	25 397
Personal	1 101 004	4 812	1 105 816	1 076 725	4 382	1 081 107	1 041 389	6 480	1 047 869	-24 279	-430	-24 709	-59 615	1 668	-57 947
- Anställda	1 076 305	1	1 076 306	1 072 552	0	1 072 552	1 019 292	2	1 019 295	-3 753	-1	-3 755	-57 013	1	-57 012
- Inhyrda	15 902	0	15 902	2 449	0	2 449	12 059	0	12 059	-13 453	0	-13 453	-3 843	0	-3 843
- Övrigt	8 797	4 810	13 608	1 724	4 382	6 106	10 038	6 477	16 515	-7 073	-429	-7 502	1 240	1 667	2 907
Drift	640 315	469 114	1 109 429	604 980	460 783	1 065 763	582 134	475 842	1 057 976	-35 336	-8 331	-43 667	-58 181	6 727	-51 454
- Köpt vård	219 143	70 213	289 356	222 054	70 200	292 254	212 819	75 778	288 598	2 911	-13	2 897	-6 324	5 565	-759
- Läkemedel öppenvård	105 094	0	105 094	105 825	0	105 825	97 967	0	97 967	731	0	731	-7 127	0	-7 127
- Läkemedel slutenvård	91 061	0	91 061	79 155	0	79 155	73 130	0	73 130	-11 907	0	-11 907	-17 932	0	-17 932
- Sjk.art & Med. Mtrl	100 321	9 540	109 861	92 391	9 529	101 920	85 888	11 328	97 216	-7 929	-11	-7 941	-14 433	1 788	-12 645
- Lab/rtg undersökningar	20 714	133 761	154 475	19 084	126 263	145 347	18 654	126 007	144 661	-1 630	-7 498	-9 128	-2 060	-7 754	-9 814
- Hjälpmedel	11 942	6 768	18 710	10 379	6 224	16 603	10 610	6 219	16 828	-1 563	-544	-2 108	-1 332	-550	-1 882
- Ankomstregistrerat	7 670	263	7 933	0	0	0	6 363	223	6 586	-7 670	-263	-7 933	-1 307	-40	-1 347
- Övrigt	84 370	248 568	332 938	76 092	248 567	324 659	76 703	256 287	332 990	-8 278	-1	-8 279	-7 667	7 718	51
Kapitalkostnad	33 014	3 168	36 182	28 575	2 566	31 141	28 470	2 566	31 036	-4 439	-602	-5 041	-4 544	-602	-5 146
TOTALA INTÄKTER	-174 364	-268 866	-443 230	-142 396	-261 657	-404 053	-151 544	-266 288	-417 833	31 968	7 208	39 177	22 820	2 578	25 397
TOTALA KOSTNADER	1 774 333	477 094	2 251 427	1 710 280	467 731	2 178 010	1 651 993	484 887	2 136 880	-64 054	-9 363	-73 417	-122 340	7 793	-114 547
NETTORESULTAT	1 599 969	208 228	1 808 197	1 567 884	206 074	1 773 957	1 500 449	218 599	1 719 048	-32 085	-2 155	-34 240	-99 520	10 371	-89 149

Förvaltning:	11 Blekingesjukhuset	Period:	September 2014	Belopp:	TKR	Ifylld av:	Datum:	2014-10-06
--------------	----------------------	---------	----------------	---------	-----	------------	--------	------------

Kontoslag	PROGNOS - HELÅR			BUDGET - HELÅR			FÖREG. ÅR - HELÅR			PROGNOS JMF BUDGET			PROGNOS JMF FÖREG. ÅR		
	Externt	Internt	Totalt	Externt	Internt	Totalt	Externt	Internt	Totalt	Externt	Internt	Totalt	Externt	Internt	Totalt
Intäkter	-261 091	-359 070	-620 160	-189 862	-348 876	-538 738	-241 971	-365 004	-606 975	71 229	10 193	81 423	19 119	-5 934	13 185
Personal	1 483 493	5 876	1 489 369	1 438 285	5 842	1 444 128	1 413 584	9 034	1 422 618	-45 207	-34	-45 241	-69 909	3 158	-66 751
- Anställda	1 454 736	0	1 454 736	1 432 721	0	1 432 721	1 379 014	3	1 379 017	-22 015	0	-22 015	-75 721	3	-75 719
- Inhyrda	21 935	0	21 935	3 266	0	3 266	19 428	0	19 428	-18 670	0	-18 670	-2 507	0	-2 507
- Övrigt	6 822	5 876	12 698	2 299	5 842	8 142	15 141	9 032	24 173	-4 523	-34	-4 557	8 319	3 156	11 474
Drift	850 321	625 743	1 476 065	806 639	614 378	1 421 017	792 024	643 501	1 435 525	-43 682	-11 366	-55 048	-58 297	17 757	-40 540
- Köpt vård	296 876	93 600	390 476	296 072	93 600	389 672	287 526	107 721	395 246	-804	0	-804	-9 350	14 121	4 770
- Läkemedel öppenvård	138 615	0	138 615	141 100	0	141 100	130 374	0	130 374	2 485	0	2 485	-8 241	0	-8 241
- Läkemedel slutenvård	122 522	0	122 522	105 540	0	105 540	100 506	0	100 506	-16 982	0	-16 982	-22 016	0	-22 016
- Sjk.art & Med. Mtrl	138 953	12 706	151 659	123 188	12 706	135 894	120 540	15 054	135 594	-15 765	0	-15 765	-18 413	2 348	-16 065
- Lab/rtg undersökningar	27 247	179 463	206 710	25 445	168 351	193 796	26 006	169 702	195 709	-1 802	-11 112	-12 914	-1 241	-9 761	-11 001
- Hjälpmedel	15 977	8 590	24 567	13 839	8 298	22 137	14 861	8 420	23 281	-2 139	-291	-2 430	-1 116	-169	-1 286
- Ankomstregistrerat	0	0	0	0	0	0	0	0	0	0	0	0	0	0	0
- Övrigt	110 131	331 385	441 516	101 456	331 423	432 879	112 211	342 604	454 815	-8 675	38	-8 637	2 080	11 219	13 299
Kapitalkostnad	38 101	3 421	41 522	38 100	3 421	41 521	38 344	3 449	41 793	0	0	0	244	28	271
TOTALA INTÄKTER	-261 091	-359 070	-620 160	-189 862	-348 876	-538 738	-241 971	-365 004	-606 975	71 229	10 193	81 423	19 119	-5 934	13 185
TOTALA KOSTNADER	2 371 914	635 041	3 006 955	2 283 025	623 641	2 906 666	2 243 952	655 984	2 899 936	-88 890	-11 400	-100 289	-127 962	20 943	-107 019
NETTORESULTAT	2 110 824	275 971	2 386 795	2 093 163	274 765	2 367 928	2 001 981	290 980	2 292 960	-17 660	-1 206	-18 867	-108 843	15 009	-93 834

Basenhet	UTFALL - ACKUMULERAT			BUDGET - ACKUMULERAT			FÖREG. ÅR - ACKUMULERAT			UTFALL JMF BUDGET			UTFALL JMF FÖREG. ÅR		
	Externt	Internt	Totalt	Externt	Internt	Totalt	Externt	Internt	Totalt	Externt	Internt	Totalt	Externt	Internt	Totalt
111 Klinisk Fysiologi	10 571	-12 425	-1 854	11 208	-12 168	-959	9 689	-12 157	-2 468	638	257	895	-882	268	-614
112 Medicin	315 779	85 950	401 730	299 607	80 246	379 853	287 221	89 247	376 469	-16 173	-5 704	-21 877	-28 558	3 297	-25 261
114 Infektion & Hud	37 059	13 053	50 112	36 689	12 633	49 321	32 995	12 940	45 934	-370	-420	-791	-4 064	-114	-4 178
115 Geriatrik	0	0	0	0	0	0	-1	0	-1	0	0	0	-1	0	-1
116 Barn- och ungdomsm	59 268	14 186	73 454	59 139	14 024	73 163	57 778	14 318	72 097	-129	-162	-292	-1 490	132	-1 358
117 Rehabilitering	73 464	26 338	99 803	73 219	25 959	99 178	70 065	26 883	96 948	-245	-379	-624	-3 399	544	-2 855
118 Kirurgi	144 630	55 509	200 139	141 697	54 394	196 090	131 223	54 923	186 146	-2 933	-1 116	-4 049	-13 406	-586	-13 993
119 Ortopedi	80 807	25 102	105 908	75 383	26 621	102 004	74 077	26 788	100 866	-5 424	1 519	-3 904	-6 729	1 687	-5 043
120 Thoraxcentrum	89 746	-41 349	48 396	95 630	-41 892	53 738	92 332	-46 267	46 064	5 884	-543	5 341	2 586	-4 918	-2 332
121 Kvinnosjukvård	83 005	25 111	108 116	77 770	24 894	102 664	77 006	25 904	102 910	-5 234	-217	-5 452	-5 998	792	-5 206
122 Ögon	31 727	6 110	37 837	28 971	6 113	35 084	28 682	6 400	35 081	-2 756	3	-2 753	-3 045	289	-2 756
123 Öron	37 784	12 845	50 629	36 665	12 480	49 145	34 404	12 619	47 023	-1 119	-365	-1 483	-3 380	-226	-3 605
124 Laboratoriemedicin	53 593	-46 715	6 878	53 800	-44 305	9 495	50 053	-45 392	4 661	207	2 410	2 618	-3 539	1 323	-2 216
128 Röntgen	53 930	-59 948	-6 019	56 529	-57 937	-1 408	55 594	-54 013	1 581	2 600	2 011	4 611	1 664	5 935	7 599
129 Anestesi	139 039	17 023	156 062	132 438	16 310	148 749	122 607	16 853	139 459	-6 601	-712	-7 314	-16 433	-170	-16 603
131 Akuten	87 731	12 958	100 689	83 740	12 469	96 208	83 387	13 985	97 372	-3 992	-489	-4 481	-4 344	1 027	-3 317
132 Medicinsk Teknik	23 874	-20 603	3 271	24 490	-20 440	4 051	22 999	-19 516	3 483	616	164	780	-876	1 088	212
133 Köpt vård, LS	189 007	0	189 007	188 250	0	188 250	183 371	0	183 371	-757	0	-757	-5 635	0	-5 635
134 Sjukhusförvaltningen	6 203	682	6 885	6 418	711	7 129	6 396	514	6 910	215	29	244	192	-167	25
135 Gemensamma kostnad	77 743	93 024	170 766	82 828	94 575	177 403	74 353	93 716	168 069	5 085	1 552	6 637	-3 390	692	-2 698
136 Bemanning och servic	5 010	1 378	6 388	3 412	1 387	4 799	6 218	854	7 072	-1 598	8	-1 589	1 208	-524	684
NETTORESULTAT	1 599 969	208 228	1 808 197	1 567 884	206 074	1 773 957	1 500 449	218 599	1 719 048	-32 085	-2 155	-34 240	-99 520	10 371	-89 149

Basenhet	PROGNOS - HELÅR			BUDGET - HELÅR			FÖREG. ÅR - HELÅR			PROGNOS JMF BUDGET			PROGNOS JMF FÖREG. ÅR		
	Externt	Internt	Totalt	Externt	Internt	Totalt	Externt	Internt	Totalt	Externt	Internt	Totalt	Externt	Internt	Totalt
111 Klinisk Fysiologi	15 108	-16 348	-1 240	14 965	-16 224	-1 259	13 633	-16 312	-2 679	-143	124	-19	-1 475	36	-1 439
112 Medicin	420 918	114 001	534 919	399 874	106 995	506 869	385 354	120 987	506 341	-21 044	-7 006	-28 050	-35 564	6 986	-28 578
114 Infektion & Hud	50 514	17 309	67 822	48 989	16 844	65 832	44 781	17 419	62 200	-1 525	-465	-1 990	-5 732	110	-5 622
115 Geriatrik	0	0	0	0	0	0	-1	0	-1	0	0	0	-1	0	-1
116 Barn- och ungdomsm	77 782	18 743	96 525	78 967	18 699	97 666	78 889	19 059	97 948	1 185	-44	1 141	1 107	316	1 423
117 Rehabilitering	99 645	35 057	134 702	97 800	34 612	132 412	95 965	35 690	131 654	-1 845	-445	-2 290	-3 680	632	-3 048
118 Kirurgi	192 451	73 991	266 442	189 095	72 525	261 619	181 582	73 469	255 051	-3 357	-1 466	-4 823	-10 869	-522	-11 391
119 Ortopedi	107 759	34 494	142 253	100 653	35 495	136 148	101 731	35 374	137 105	-7 106	1 001	-6 106	-6 028	880	-5 148
120 Thoraxcentrum	129 518	-56 144	73 374	127 765	-55 857	71 909	126 719	-68 048	58 672	-1 753	288	-1 465	-2 799	-11 904	-14 702
121 Kvinnosjukvård	110 118	33 252	143 370	103 923	33 192	137 115	105 060	34 775	139 835	-6 195	-60	-6 255	-5 058	1 523	-3 535
122 Ögon	41 562	8 150	49 712	38 670	8 151	46 821	38 859	8 534	47 392	-2 892	1	-2 891	-2 703	384	-2 320
123 Öron	49 554	17 168	66 722	48 979	16 640	65 619	48 530	17 013	65 543	-575	-528	-1 103	-1 024	-155	-1 179
124 Laboratoriemedicin	73 703	-63 296	10 407	71 844	-59 073	12 771	68 292	-62 311	5 982	-1 859	4 223	2 364	-5 411	985	-4 425
128 Röntgen	76 571	-81 177	-4 606	75 467	-77 250	-1 782	74 651	-72 063	2 588	-1 104	3 927	2 824	-1 920	9 114	7 194
129 Anestesi	183 011	22 037	205 048	176 927	21 747	198 674	168 266	22 480	190 747	-6 084	-290	-6 374	-14 745	443	-14 301
131 Akuten	114 532	16 775	131 307	111 881	16 625	128 507	112 488	18 688	131 176	-2 651	-150	-2 800	-2 044	1 913	-131
132 Medicinsk Teknik	32 476	-27 432	5 044	32 678	-27 253	5 425	32 369	-26 118	6 251	202	179	381	-107	1 314	1 207
133 Köpt vård, LS	253 240	0	253 240	251 000	0	251 000	245 261	0	245 261	-2 240	0	-2 240	-7 979	0	-7 979
134 Sjukhusförvaltningen	8 460	948	9 408	8 570	948	9 518	7 814	660	8 474	110	0	110	-646	-288	-934
135 Gemensamma kostnad	67 477	126 594	194 071	110 518	126 101	236 619	64 068	130 533	194 601	43 041	-494	42 548	-3 409	3 939	530
136 Bemanning och servic	6 425	1 849	8 274	4 599	1 849	6 447	7 670	1 150	8 820	-1 826	0	-1 827	1 245	-699	546
NETTORESULTAT	2 110 824	275 971	2 386 795	2 093 163	274 765	2 367 928	2 001 981	290 980	2 292 960	-17 660	-1 206	-18 867	-108 843	15 009	-93 834

Basenhet	Bokslut 2013	Prognos budgetavvikelse								
		Februari	Mars	April	Maj	Juli	Augusti	September	Oktober	November
111 Klinisk Fysiologi	1 584	583	132	167	167	167	-19	-19		
112 Medicin	-5 308	-26 812	-11 466	-15 300	-15 300	-17 300	-23 050	-28 050		
114 Infektion & Hud	1 287	-1 300	-1 475	-1 775	-1 775	-1 775	-1 940	-1 990		
116 Barn- och ungdomsmedicin	-2 581	-1 019	-719	-109	-109	1 141	1 141	1 141		
117 Rehabilitering	-1 934	-1 000	-1 415	-1 515	-1 515	-1 515	-2 255	-2 290		
118 Kirurgi	-724	-7 750	-8 299	-8 299	-8 299	-2 299	-4 023	-4 823		
119 Ortopedi	-1 560	-6 201	-6 901	-6 405	-5 405	-5 405	-6 106	-6 106		
120 Thoraxcentrum	13 782	-1 696	-5 379	-4 856	-4 856	-4 856	-3 400	-1 465		
121 Kvinnosjukvård	-3 363	-4 785	-5 535	-5 744	-5 744	-5 744	-6 255	-6 255		
122 Ögon	-444	-1 368	-1 368	-184	-184	-1 784	-2 891	-2 891		
123 Öron	-828	60	-473	-753	-753	-753	-1 103	-1 103		
124 Laboratoriemedicin	4 474	1 012	1 012	2 364	2 364	2 364	2 364	2 364		
128 Röntgen	-839	317	1 069	1 466	1 815	1 815	2 213	2 824		
129 Anestesi	539	-3 537	1 463	-5 124	-7 124	-7 124	-6 374	-6 374		
131 Akuten	-3 769	-2 800	-2 800	-2 800	-2 801	-2 801	-2 801	-2 800		
132 Medicinsk Teknik	49	382	382	381	381	381	381	381		
133 Köpt vård, LS	-6 253	-2 240	-12 240	-12 240	-12 240	-2 240	-2 240	-2 240		
134 Sjukhusförvaltningen	75	0	-0	110	110	110	110	110		
135 Gemensamma kostnader BLS	8 932	11 194	10 694	26 659	26 659	33 009	39 147	42 548		
136 Bemanning och service	-2 863	-1 501	-1 500	-1 500	-1 500	-1 500	-1 827	-1 827		
NETTORESULTAT	255	- 48 461	- 44 818	- 35 457	- 36 109	- 16 109	- 18 928	- 18 866	-	-